

Feng Shui Concrètement

Frédérique Cooke,
experte en Feng Shui,
répond à une lectrice...

Chère Madame,
Etant consciente que le Feng Shui pourrait améliorer notre qualité de vie, je souhaiterais avoir vos conseils quant à la mise en place "d'actions correctives" dans notre appartement pour deux gros soucis :

- Problèmes professionnels de mon époux depuis une quinzaine d'années.
- Problème de concentration, de mémorisation pour un adolescent.

Dates de naissances des membres de la famille :

Gilbert	21.11.1949
Yolande	23.11.1949
Jérôme	01.04.1982
Alexia	04.05.1987

Travail sans la Boussole (Yolande a déjà entrepris de son côté un travail de Feng Shui, ndlr.) : vu la disposition des pièces de l'appartement (si le salon est une pièce en extension), la maison 1, "Carrière" est "manquante", car située sur le palier, avec une cage d'ascenseur et l'escalier de l'immeuble. La maison 9 de la "Renommée" est située dans la salle de bains et une partie du WC.

Je viens d'enlever tout ce qui était décoratif dans les toilettes et ai placé un petit miroir sur la porte des WC au-dessus de la hauteur des yeux. Pour des raisons financières, il ne nous a pas été possible de déménager de cet appartement dont nous sommes propriétaires. Les deux enfants de 19 et 14 ans partagent donc la même chambre (lits superposés -chacun ayant tout de même son bureau et son armoire-). Le bureau de Jérôme contre le mur était surmonté d'étagères pratiquement jusqu'au plafond, ce qui donnait une impression de lourdeur quand il était assis au bureau; nous avons décidé d'enlever la moitié des étagères avec tous les livres et cela a allégé l'atmosphère. (...)

Meilleures salutations.

Yolande K.

Chère Yolande,
Cela me fait toujours plaisir de recevoir des courriers et emails de lecteurs.

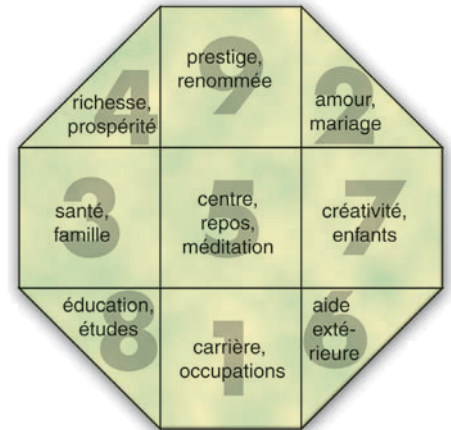
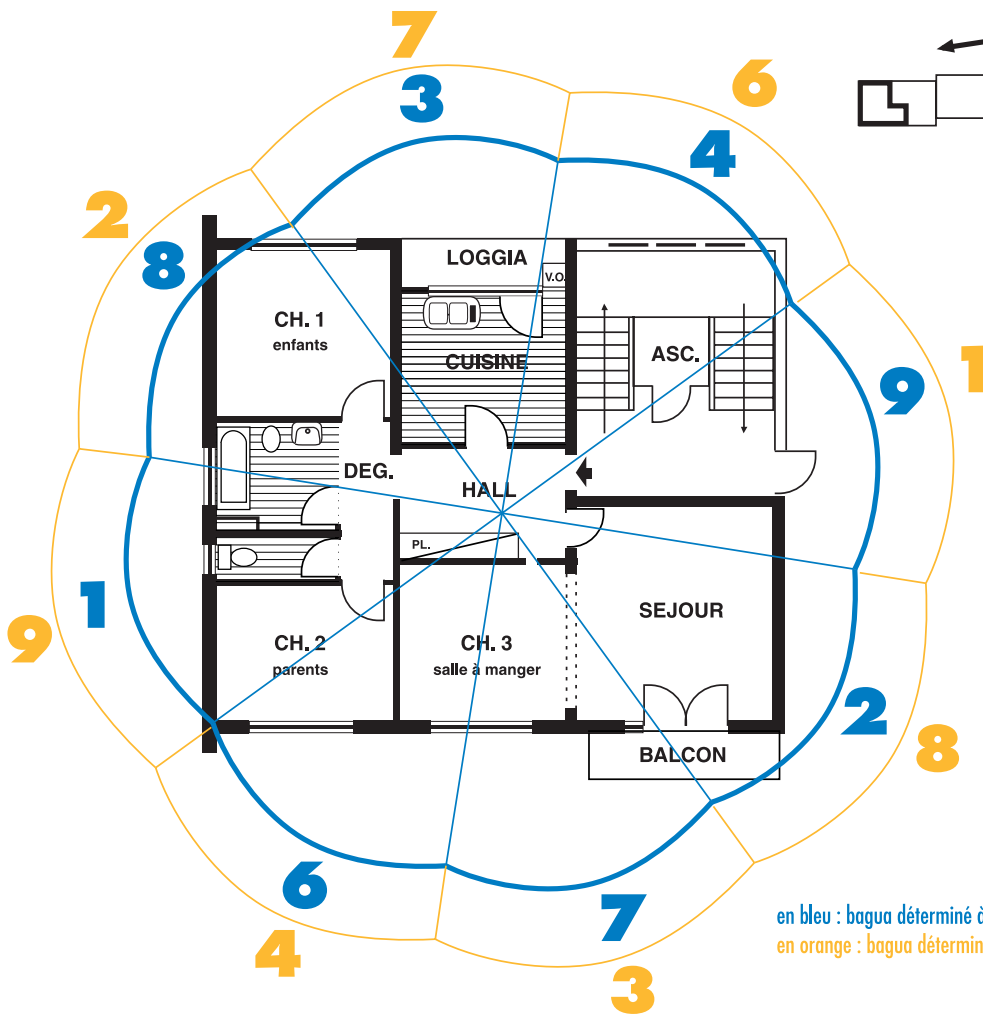
A mon avis, il est impossible de faire une véritable expertise de Feng Shui à distance pour de nombreuses raisons. Le Feng Shui est l'analyse de l'interaction entre la personne et son environnement, et chaque cas est différent. D'autre part, il faut que le praticien soit sur place pour réellement faire l'expérience de l'énergie de l'endroit, afin de l'analyser. Mais plus important encore, une majeure partie de mes expertises consiste à détecter et traiter les lignes de déséquilibres géo-énergétiques qui nuisent gravement à la santé et au bien-être. Malgré cela, il est tout de même possible d'améliorer son environnement en utilisant les concepts du Feng Shui.

Quand j'analyse un plan à distance, j'utilise la technique des "Trois Portes", c'est-à-dire sans boussole.

[Note : Pour ses consultations par correspondance, Frédérique a recours à une technique de placement du bagua tibétaine, n'ayant pas recours à la boussole. Dans cette optique, la référence est la porte d'entrée du qi, et le secteur 1 du bagua (carrière) se trouve au milieu du mur de la porte d'entrée. Le bagua qui lui sert de référence est donc dans le cas présent inversé par rapport au bagua qui serait déterminé à l'aide de la boussole, c'est-à-dire secteur 1 orienté vers le nord. Nous avons toutefois fait figurer ce dernier sur le plan (page de droite, couleur bleue) afin que les lecteurs intéressés puissent également «plancher» sur ce cas. Le feng Shui étant une discipline énergétique, l'intuition et le ressenti subjectif du praticien y sont essentiels, ce qui peut le conduire parfois, comme en médecine traditionnelle chinoise, à tourner le dos à l'orthodoxie. Ndlr.]

Il semble, d'après votre lettre, que les secteurs à traiter en priorité soient les secteurs 1 (Carrière), 9 (Renommée), 4 (Chance et Argent), mais aussi 6 (Amis et Bienfaiteurs) pour ce qui concerne la situation de votre mari, et le secteur 8 (Spiritualité, Savoir, Etudes) pour votre fils, ainsi que son propre espace dans la chambre qu'il partage avec sa sœur, comme vous l'avez déjà fait.

Etant mère de trois adolescents, je suis tout à fait consciente des problèmes d'espace vital de chacun d'eux,



A chaque région du Bagua correspond un aspect de la vie humaine.

en bleu : bagua déterminé à la boussole (orienté N/S)
 en orange : bagua déterminé sans la boussole (orienté S/N)

et je me demande s'il serait possible de transformer la salle à manger en chambre pour l'un des enfants, ne serait-ce qu'avec un rideau si la cloison entre cette pièce et le séjour est vraiment manquante, comme le suggère le plan.

lui-même, les couleurs argent, gris et blanc et les formes arrondies. Vous pourriez donc placer dans le hall un bibelot en métal aux formes fluides, un vase bleu foncé rempli d'eau, un tapis de couleur appropriée, etc. Il suffit de laisser libre cours à son imagination.

Harmoniser le Secteur 1 : hall et une partie du séjour

Bien qu'une extension ne crée pas d'espace négatif, on ne peut pas toujours la considérer comme un élément purement positif, surtout si elle est de taille importante comme chez vous, car elle apporte un certain déséquilibre. Il est difficile à distance d'évaluer l'influence de cette extension sur votre vie. Malgré tout, pour harmoniser ce secteur, il convient d'y apporter son propre élément, l'Eau, en y ajoutant un peu de l'élément qui le nourrit : le Métal.

L'Eau se présente sous la forme d'eau véritable bien sûr, c'est-à-dire un aquarium, une petite fontaine d'intérieur, ou tout simplement un bol rempli d'eau que l'on change régulièrement. L'élément Eau se représente aussi par le verre, la soie, les formes fluides et les couleurs bleu marine et noir.

L'élément Métal est représenté par

LA SYMBOLIQUE DE LA DÉCORATION

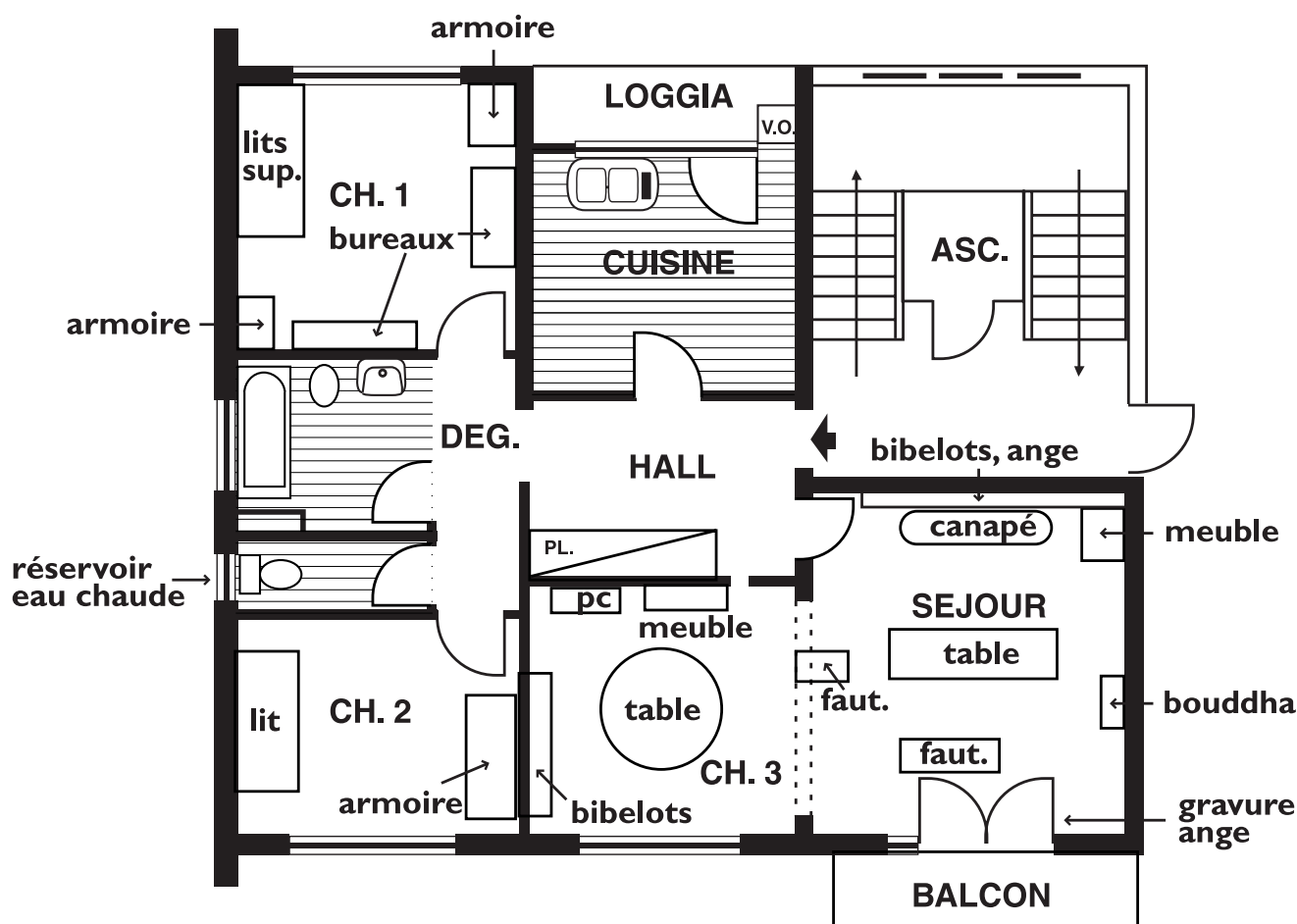
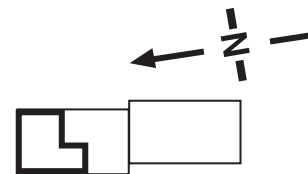
Même si apparemment nous ne remarquons plus les tableaux et bibelots familiers autour de nous, ils ont un effet très profond sur nous. Il est important que les symboles et décorations qui nous entourent soient appropriés à chaque secteur. Ainsi, un paysage de tempête en mer n'irait pas du tout dans le secteur 2, ni une scène de naufrage dans le secteur 4 (cf. les secteurs du Bagua) !

On doit ainsi examiner avec soin chaque œuvre d'art, chaque ornement, et décider s'il faut le laisser là où il est, le déplacer dans un secteur plus approprié, ou s'en débarrasser complètement.

Harmoniser le secteur 9

Il est occupé par la salle de bains, ce qui n'est pas souhaitable. Les WC, comme la salle de bains et l'évier, représentent l'eau (la richesse, l'énergie vitale) sous une forme négative : elle s'échappe dans les égouts (elle est donc gaspillée). Les toilettes occupent une partie du secteur Chance et Argent, c'est donc la prospérité qui disparaît dans la cuvette. La salle de bains occupe entièrement le secteur Renommée, c'est donc cette énergie qui s'échappe par les tuyaux.

Il existe plusieurs écoles de Feng Shui et chacune a ses propres conseils à donner. Pour moi, la meilleure façon de remédier aux problèmes causés par les toilettes et la salle de bains est d'y introduire autant de plantes vivantes que possible, sinon un symbole, une image, une photo, la couleur verte, etc., pour neutraliser l'effet de l'écoulement de l'eau. Il faut aussi garder les portes des salles de bains et des



WC closes, le couvercle des toilettes baissé, et les bondes des lavabos, baignoires et éviers fermées.

Harmoniser le secteur 4

Ce secteur (Chance et Argent) fait partie de l'élément Bois. Donc, le bois, le papier, l'osier, le coton, les formes

verticales étroites (les rayures par exemple), les verts et certains bleus sont appropriés dans la chambre 2. Y ajouter aussi un peu de l'élément de l'Eau.

Harmoniser le secteur 6

Le secteur 6 appartient à l'élément Métal (voir plus haut), nourri par l'élément Terre. Choisir des couleurs terre, y compris le jaune et le rose, des objets en céramique, de la poterie, etc., et le cristal de roche.

Dans le système astrologique du Ki des 9 Etoiles, que j'utilise dans mes expertises, votre mari et vous – même êtes tous les deux nés sous l'Etoile 6. Dans un cycle de 9 ans, depuis le 4 février vous vous trouvez dans la Maison 3, associée au printemps, la première apparition de la plante, le renouveau. C'est une année propice pour entreprendre de nouvelles choses, se concentrer sur l'avenir et peut-être tourner pour l'instant le dos au passé. Serait-il temps de se recycler professionnellement ?

J'espère que ces quelques conseils vont vous aider et que la vie sera bientôt plus douce pour toute la famille. Je vous envoie des pensées chaleureuses et amicales.

D'AUTRES QUESTIONS DE CHANTAL

• *Quel cristal (de roche?) peut aider à mieux se concentrer ?*

Le cristal de roche que l'on conseille en général pour la clarté de pensée, la concentration et l'étude est le Quartz transparent ou encore le cristal de citrine.

• *A quoi sert un carillon éolien ?*

Les carillons éoliens servent à disperser, ralentir, alléger ou dévier l'énergie.

• *Pour connaître la direction de l'entrée de l'appartement, faut-il se mettre à l'extérieur et regarder vers la porte d'entrée ou être à l'intérieur et regarder vers la sortie ?*

Il faut se placer dans la direction que l'on suit pour sortir de chez-soi.