



QU'EST-CE QUE L'ACUPUNCTURE?

Nous allons faire travailler notre inconscient, en nous transportant dans un monde imaginaire. Prenons le monde fabuleux d'Alice, et passons de l'autre côté du miroir !

Ici les règles sont simples. A l'instar du chat bariolé du conte de Chester ou de la dame de trèfle despote, rien ne peut vous étonner, mais vous souhaitez ardemment comprendre. Vous commencez donc à avancer sur un chemin sinueux qui mène à l'orée d'une forêt sombre et dense. Y entrer, c'est accepter tacitement de perdre vos repères habituels et d'ouvrir son esprit à des dimensions jusqu'alors inconnues. Mais plein de courage et n'oubliant pas le postulat de départ, qui est de comprendre, vous pénétrez dans la forêt et avancez prudemment. Votre première rencontre se trouve être un caméléon. Comme vous savez que de ce côté du miroir, les animaux parlent, vous posez votre première question :





Qu'est-ce que l'acupuncture ?

Le caméléon ne vous répond pas immédiatement, mais se déplace sur un tronc marron puis sur une feuille verte pour finir sur une mousse jaune, à chaque fois changeant de couleur.



Le caméléon : "tu vois, je me fonde dans mon environnement, je m'y adapte. L'Homme fait de même. A chaque changement de saison, de climat, il doit s'adapter. Quand il fait chaud, il recherche l'ombre, il mange des aliments rafraîchissants, il ralentit ses activités, il transpire. A l'inverse, si le froid arrive, il se réfugie près du feu, il mange chaud, il marche vite, il urine plus. Ainsi le corps passe son temps à réguler sa température, ses liquides, ses solides (aliments) pour que son usine énergétique fonctionne correctement et qu'aucun grain de sable ne puisse l'enrayer.

La sagesse des anciens a déterminé plusieurs facteurs auxquels l'Homme doit s'adapter.

Ce sont des paramètres externes (les climats) et internes (les sentiments). Tant que l'être humain est capable de se fondre harmonieusement dans son paysage sentimental et atmosphérique, aucun miasme ne peut l'attaquer. Mais une mauvaise thermorégulation ou un sentiment exacerbé, déséquilibrera la "machine humaine" laissant place à l'invasion de la maladie.

L'acupuncture traditionnelle issue d'une très ancienne civilisation, est la méthode, la technique permettant de remplir les vides ou de vider les pleins pour rester toujours en équilibre dans son environnement. Elle est donc une thérapeutique de prévention. Avant 1664, date d'une profonde modification du concept de l'acupuncture, les patients consultaient leur thérapeute alors qu'ils n'étaient pas malades. Et ils payaient ! Mais si le patient tombait malade, le thérapeute devait tout mettre en oeuvre pour le soigner, et ce, sans compensation. En effet, la maladie était apparue parce que l'acupuncteur n'avait pas décelé à temps les prémisses des déséquilibres. Difficile pour l'Occident d'accepter cette forme de soin. Mais tout aussi difficile, voire plus, pour le thérapeute qui doit être un grand ouvrier. Ce titre étant donné à celui qui connaît l'astronomie, ou plus précisément "l'astrochronopuncture".

Mille et une questions vous viennent à l'esprit. Une seule pour le moment a de l'importance :

Comment ça marche ?

Le caméléon vous tire la langue et vous conseille d'aller trouver le chat de gouttière. Marchant entre des grands arbres, vous rencontrez un groupe de chats qui font une sieste. Vous hésitez par peur d'interrompre leur repos mais vous entendez un bruit étrange derrière un gros chêne. Prenant votre courage à deux mains, vous vous dirigez vers l'endroit et vous arrivez devant un chat en salopette et clef à molette à la patte. Vous vous assurez que c'est le bon chat et vous réitérez votre question.

Le chat : La question est pertinente. Les anciens ont identifié et nommé un système de trajets complexes (les méridiens). Ceux-ci s'imbriquent, communiquent entre superficie et profondeur, gauche-droite, haut-bas. C'est un vaste réseau de canaux reliant les organes profonds avec les tissus correspondants à la superficie. Par exemple le système vasculaire est relié avec le coeur, le système musculaire relié avec le foie, etc.



Tous ces méridiens ont des points à la superficie de la peau, que l'acupuncteur connaît parfaitement, et qui lui permettent de traiter les vides et les pleins. Soyons plus clair ; les méridiens peuvent être assimilés à un vaste réseau de canalisations. Les points quant à eux, correspondent à des robinets. Ainsi l'acupuncteur est un "plombier du corps humain". Là où une conduite est vide, il la remplira. Là où elle est pleine il va la vider en ouvrant ou en fermant les robinets. Vous comprenez pourquoi je suis habillé en plombier.



Mais qu'est-ce qu'un méridien ?

Le chat : C'est un canal virtuel. Il ne repose sur aucune structure connue comme les nerfs, les veines ou les muscles. Un méridien, c'est tous ces fils à la fois. Là aussi, prenons une image ; un méridien a un point de départ que nous appellerons émetteur, et un point d'arrivée nommé le récepteur. Entre ces deux extrémités, les autres points sont des antennes relais. Ces relais électromagnétiques transmettent, véhiculent une énergie qui doit accomplir un trajet déterminé dans un temps précis. Tout retard engendrera une perturbation du message, qui se traduira par la maladie.

Comment ont ils été découverts ?

Le chat : La légende raconte qu'un roi lors des grandes invasions, reçut une flèche dans la talon. Ce monarque souffrait d'atroces migraines. La blessure infligée par la flèche était douloureuse mais il fut surpris de constater qu'il n'avait plus de mal de tête. Curieux, il fit des expériences sur ses prisonniers et élaborait les trajets des méridiens. La réalité est plus complexe. Elle est loin d'être totalement démontrée car c'est un énorme travail de

recherche. Il y a un rapport étroit entre le nombre de points d'un méridien et le nombre d'étoiles d'un secteur spatial déterminé. L'Homme est à l'image de l'univers. Ainsi les énergies véhiculées dans les méridiens (je ne parlerai que des deux principales), sont appelées énergie nourricière et défensive. Elles sont sous la dépendance de la lune et du soleil. Ce que l'homme voit de la terre, c'est la lune et le soleil se déplaçant à des vitesses différentes (donc soumis à des lois distinctes) sur le drap étoilé de la nuit. L'analogie permet de dire que

deux énergies circulent dans les méridiens à des vitesses différentes pour nourrir et défendre l'organisme contre les agressions.

Comment savoir si les énergies sont en avance ou en retard, sur quel méridien ou organe il faut travailler ?

Le chat : Je ne peux vous répondre, seul le singe musicien le fera.

Vous continuez à vous enfoncer dans la forêt de la connaissance, lorsqu'un son mélodieux interpelle votre attention. Curieux, vous vous approchez de la source sonore et découvrez un singe jouant avec deux guitares en même temps. Il vous aperçoit et vous invite à venir partager sa musique avec lui.



Vous lui posez votre question mais celui-ci continue jovialement à jouer. D'abord déconcerté, vous commencez à rire et à vous détendre au rythme de la musique, il profite alors de ce moment de lâcher-prise de votre mental pour vous répondre harmonieusement.

Le singe : C'est là le point éditant de l'acupuncture traditionnelle. En fait il n'y a que les personnes ayant approfondi leur savoir-faire qui peuvent en comprendre les fondements. Il s'agit de la prise des pouls. Cette tech-

nique étant fort délicate, je ne vais pas m'étendre. Mais moi, le singe musicien, je ne peux m'empêcher de vous parler de musique.

Les pouls se prennent sur les deux poignets et particulièrement sur l'artère radiale. Cette dernière est divisée en trois zones et celles-ci en superficie et profondeur. En tout, nous avons donc six secteurs à droite et six à gauche.

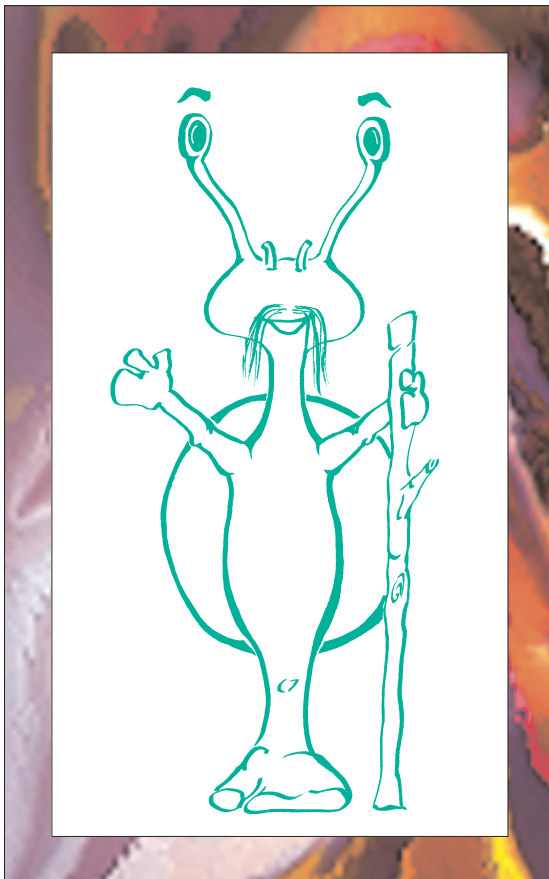
Remarquez que mes deux guitares ont six cordes chacune. Nous aurons alors une guitare pour la droite et une pour la gauche. L'homme doit s'adapter à la journée, à la saison, à l'année. Elles impriment un rythme à chaque corde, modifiant le timbre (la hauteur du son grave ou aigu). Quand l'être humain est équilibré, bien que les timbres puissent être différents, l'ensemble forme un accord harmonieux. La note est juste. Si une énergie sur une corde particulière est en retard ou en avance, elle modifie la fréquence de la corde et donc la note sera faussée. Il suffit d'avoir "une bonne oreille" au travers de la palpation des pouls, pour connaître le lieu de la dissonance et accorder de nouveau la structure pour que la maladie ne puisse apparaître.

Attention ! le bilan énergétique ne se réduit pas uniquement à la prise des pouls. Il y a le questionnaire en rapport avec la physiologie chinoise, les 5 éléments, la palpation, l'audition. Bref, tous les moyens d'investigations de nos cinq sens pour aller au plus juste traitement.

Quelles sont les limites de l'acupuncture ?

La question dépasse ici les talents musicaux du singe qui vous prie de l'excuser car il a un concert à donner près du ruisseau. Un escargot voyageur passant par là, après un périple de quelques mètres, s'empresse d'y répondre.

L'escargot : Lorsqu'on regarde l'horizon, on a l'impression de finitude. Pourtant chaque "pas" dans sa direction, recule de tout autant cette limite virtuelle et nous fait découvrir de nouveaux paysages. Cette allégorie représente l'acupuncture.



même un large spectre d'application, dans des domaines aussi variés que les déséquilibres psychiques ou organiques.

Vous avez dit psychique ?

L'escargot : Tout à fait, c'est sûrement la prochaine révolution du début du XXI^e siècle. Le thème est très complexe et ne peut être développé ici. Il faut seulement savoir que l'acupuncture traditionnelle travaille sur la somatopsychique et non sur le psychosomatique. Peut être reviendrez-vous me revoir une prochaine fois, juste pour ce sujet.

Quels pièges éviter pour parler d'acupuncture ?

Elle a certainement ses limites, mais à l'instar de l'horizon, personne n'a pu les définir, faute de les approcher. Cependant, on peut donner quelques cas classiques pour un meilleur discernement. Ainsi dans les fractures, il faut naturellement un spécialiste ; l'acupuncture accélère l'ossification. Dans tout ce qui touche la structure des tissus comme les ulcères, les nécroses, certaines maladies de peau etc., l'acupuncture donne un résultat médiocre. Il faut rester humble devant cette théorie énergétique, car j'ai entendu dire que les limites de l'acupuncture, sont souvent celles de l'acupuncteur. Cette thérapeutique vise à équilibrer, dans le temps et dans l'espace, les énergies nourricières et défensives.

Le but du thérapeute est de stimuler l'organisme humain afin qu'il se défende lui-même. Mais il arrive parfois que le terrain de l'homme soit tellement affaibli qu'il n'est pas possible de lui demander de puiser encore dans ses réserves. Cette notion comprise et admise, l'acupuncture possède tout de

L'escargot : Sur ce sujet, il vaut mieux vous adresser à la fourmi de Monsieur de La Fontaine. C'est tout droit à une semaine en rampant 50 mètres par jour.

La forêt est moins dense et vous avancez à grands pas. Soudain ! vous butez dans un monticule de terre et vous vous affalez de tout votre long dans la mousse épaisse. La frayeur passée et le corps intact, vous espérez que personne n'a assisté à la scène de peur de perdre la face. Relevant la tête, vous êtes nez à nez avec une fourmi à lunettes, avec des tas de dossiers d'inscription.

La fourmi : Je vous attendais. Il est inutile de répéter votre question, car ceux qui arrivent ici, posent inévitablement la même. Alors, écoutez et soyez attentif.

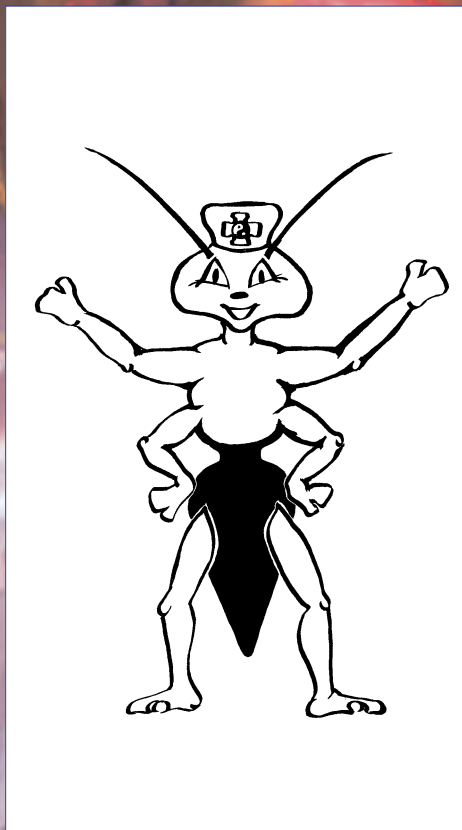
Il y a trois pièges à éviter, le premier : Ce n'est pas l'ethnie à laquelle on appartient qui fait la valeur et la connaissance dans un domaine, mais bien le travail, les études dans des écoles ou des centres de formation sérieux. Dire ainsi qu'un acupuncteur

est plus "valable" s'il a la typologie extrême orientale, est aujourd'hui un non sens. **La Chine a perdu l'acupuncture traditionnelle en l'année 1664.** Cette date correspond à l'introduction de la pensée chrétienne par les jésuites dans la culture orientale. Il ne nous appartient pas de juger, mais d'être conscient que nous n'avons rien à leur envier en matière d'acupuncture traditionnelle car des travaux de sinologues passionnés nous ont permis de posséder des textes comportant toute la sagesse et la connaissance des anciens.

Le deuxième piège est un abus de langage. Nous entendons parler de médecine traditionnelle chinoise (M.T.C.). Aujourd'hui, la M.T.C. correspond à l'enseignement de la phytothérapie. Le peu d'acupuncture enseignée, l'est pour son côté "exotique". Il ne s'agit pas de remettre en cause l'enseignement de la phytothérapie, mais de bien faire le distinguo pour éviter l'amalgame. Ces dernières années, de nombreux ouvrages sont sortis sur le sujet de l'acupuncture. Mais cela fait plus de mal que de bien, car ces livres ont une approche du patient au travers d'un questionnaire spécifiquement phytothérapique. Encore une fois, il faut rester vigilant.

La médecine traditionnelle chinoise, aujourd'hui enseigné en europe, s'éloigne et n'a aucun point commun pour ainsi dire avec l'acupuncture traditionnelle.

Enfin la troisième difficulté réside dans la polémique entre médecine classique et thérapies parallèles. N'alimentons pas cette querelle de pouvoir. Ce sont deux visions totalement différentes sur l'homme et son environnement. Plutôt que de chercher les différences, contentons nous de la ressemblance. Chacun œuvre pour soulager son prochain. C'est sur ce terrain que les hommes qui aiment réellement leur métier, se retrouveront peut être un jour.



Qu'est-ce qui différencie l'acupuncture dite traditionnelle de la contemporaine ?

La fourmi : C'est le taoïsme. Non en tant que doctrine, mais son approche philosophique. Elle doit guider les pas de celui qui cherche. Comprendre les principes de la nature pour y obéir, et les expliquer aux patients comme règles de vie. C'est une alchimie interne. Monsieur Laville Méry avait pour habitude de dire : "l'acupuncture est la partie émergée de l'iceberg, elle s'occupe du visible mais il existe aussi une partie invisible".

Qu'est-ce que la partie invisible ?

La fourmi : C'est avoir une vision holistique de l'homme et de l'univers.

Au delà de la théorie acupuncturale, il y a des concepts, des lois qui amènent des questions et des réponses, je dirai d'ordre supérieur. Ces réflexions génèrent une plus grande profondeur d'analyse et d'écoute quant au traitement symptomatique.

La fourmi disparaît, et vous restez seul avec le désir d'en connaître un peu plus. Vous sortez de la forêt où un panneau vous invite à ne pas oublier les points suivants :

- 1)- L'acupuncture traditionnelle est une science rigoureuse
- 2)- Les études doivent être lentes pour intégrer le taoïsme non en tant que doctrine mais philosophie
- 3)- L'acupuncture traditionnelle n'est pas la médecine chinoise actuelle.

4)- L'homme est une entité qui doit s'adapter à son environnement, en respectant des règles de conduites de vie.

Derrière ce panneau se trouve un miroir. Vous le passez pour revenir dans le monde du conscient, en vous promettant de ne pas oublier le caméléon, le chat, le singe, l'escargot et la fourmi 5 animaux comme nos 5 sens ! ■

J. M.

Pour contacter l'auteur de l'article :
Jean Motte, 72 bd Jean Jaurès, 94260 Fresnes. Tél : 01 46 68 03 17



inscription et consultation gratuites !!

Un cours de Taiji près de chez-vous ?
Un praticien de médecine chinoise ?
Une formation de Qi Gong ?
Un soin, un massage ?

A Paris, Bruxelles ou Yaoundé ?

La réponse sur Internet !

**ANNUAIRE
FRANCOPHONE
des Arts
Energétiques**

www.generation-tao.com/annuaire