

# Spécial Feng Shui

la santé de votre environnement

Longtemps confiné en Occident dans les cercles fermés des distingués sinologues, le Feng Shui, qui signifie "Vent" et "Eau", fut considéré par certains comme un bric à brac superstitieux et par d'autres, comme un enseignement ésotérique difficilement déchiffrable. Mais de nos jours, les données récentes de la physique, de l'écologie, de la météorologie et de la géobiologie provoquent un regain d'intérêt pour cet art de tradition millénaire et le font redécouvrir comme une authentique science de l'environnement. Les Chinois ont en effet été de tout temps sensibles à l'interrelation et aux interactions de l'homme avec les autres composantes de la nature. Le maître taoïste Zhuangzi (Tchouang Tseu) ne disait-il pas que le frôlement de l'aile d'un papillon influence la structure de l'univers...

**Ont participé à ce dossier :**

"Feng Shui, quelle école choisir ?" par Pierre Lagorce et Valérie Marion

"La purification de l'espace" par Alexandra Virag et Bruno Colet

"Cas pratique" et "Le stress géopathique" par Frédérique Cooke

"La domologie" par Luc Dambrin

# Quelles écoles pour quelle pratique?

De nombreuses écoles de Feng Shui se sont développées au fil du temps (on raconte qu'à l'époque des dynasties Tang et Song, il y en avait une centaine!). Aujourd'hui, on distingue principalement deux méthodes, les écoles de la forme ou de la boussole, et deux écoles d'interprétation des résultats (les 8 maisons et les 9 étoiles volantes). Génération Tao vous propose d'y voir plus clair...

**D**eux grandes écoles de pensée se sont dégagées de l'observation des phénomènes naturels par les maîtres de Feng Shui : l'école des formes et l'école de la boussole.

## L'école des formes et configurations

Appelée *Xingshi* ou méthode de Guanzhou par référence à son origine géographique, la province de Canton. Son principal représentant est Yang Yun Song qui vécut au IXe siècle sous la dynastie des Tang. Elle est fondée sur l'observation et l'intuition, en insistant sur la configuration du terrain et ses caractéristiques, sa position et son orientation dans l'espace. On observe les montagnes, les collines, les cours d'eau, la végétation, les vents dominants, l'ensoleillement, les précipitations, la nature des roches sous-jacentes et du tellurisme, tous ces facteurs qui concourent à établir la qualité du site. Comme on le voit, cette démarche est surtout adaptée aux régions montagneuses où les repères topographiques abondent.

## L'école de la boussole

Appelée aussi Ecole du compas, Luo Pan, ou Ecole des Orient et des positions, Fang Wei, ou école du Fu Jan, lieu de résidence de Wang Zei, son principal idéologue, né au Xe siècle, sous la dynastie des Song. Elle s'inspire d'une approche analytique abstraite. Sa méthode s'appuie sur la connaissance de Yin-Yang, des cinq éléments et des huit trigrammes du Yi Jing. Par exemple, une colline Yang doit être orientée face à une direction Yang, une colline Yin face à une direction Yin, ceci de manière à ne pas créer d'opposition. Cette démarche est plus utile dans les grandes plaines afin de reconnaître la direction favorable sans faire appel au relief, qui dans ce cas est relativement absent. Depuis la fin du siècle dernier, les maîtres de Feng Shui pratiquent les méthodes des deux écoles tout en conservant leur appartenance à l'une des deux. (P. L.)

■ Pierre Lagorce

## Interpréter les signes

Contrairement à une idée répandue en Occident, le Feng Shui traditionnel chinois n'oppose pas l'école de la forme à

celle de la boussole. La boussole sert à interpréter de façon très précise l'impact de la forme, donc de l'environnement sur les habitants. Par contre, les deux écoles de base du Feng Shui sont le San He (avec le Pa Chai/8 Maisons) et le San Yuan (Neuf Etoiles Volantes) et elles nécessitent toutes deux l'utilisation de la boussole.

Le Pa Chai (8 Maisons) nous permet d'aborder le "Feng Shui fixe" qui ne bouge pas et qui est propre à chaque individu. Il est en effet déterminé par le chiffre Kua obtenu à partir de la date de naissance. Il dévoile ce que chaque secteur du lieu (Nord, Sud, Sud-Ouest, etc.) va générer comme type d'énergie, favorable ou défavorable, et comme caractéristiques (carrière, santé, relations, maladies, catastrophes, etc.) sur chacun. Chaque secteur va donc avoir une influence différente selon chaque individu. Le secteur Nord va par exemple être propice à la santé et la guidance pour un homme né en 1970 (Kua 3), mais il va engendrer la maladie ou la dépression pour une femme née en 1973 (Kua 6). Et il en sera ainsi quel que soit le lieu d'habitation. Cela ne changera pas car le Pa Chai (8 Maisons), le "Feng Shui fixe" est développé à partir de la date de naissance et non d'un habitat particulier.

Le San Yuan (Etoiles Volantes) est un "Feng Shui qui évolue dans le temps". Il dépend de la date d'entrée des individus dans le lieu et de la période prise en compte pour l'analyse de ce lieu. Les énergies qu'il met en place sont les mêmes pour tous les habitants et elles varient selon l'année, le mois, voire le jour. Elles seront différentes d'une maison à l'autre.

Ces deux écoles se confrontent depuis des siècles, les Maîtres en Feng Shui s'opposent sans cesse à ce sujet. Il arrive en effet souvent que les deux analyses soient contradictoires. Pourtant certains, tel Grand Master Yap Cheng Hai, choisissent de jongler avec pour finir par les faire fusionner. Cela requiert une grande dextérité et une maîtrise de la distribution du Qi, mais c'est véritablement là que l'alchimie du Feng Shui transforme le plomb en or.

■ Valérie Marion BH

# Feng Shui de l'habitat

## La purification de l'espace

Cette méthode rassemble tous les outils pour énergiser le Qi de notre habitation et donner à celle-ci une vibration légère et claire.

**N**otre habitation est le reflet de nous-même, de nos goûts et de notre style décoratif, mais aussi, par l'ambiance qui y règne, de "l'énergie" personnelle que nous y déposons tous les jours. C'est cette énergie que le Feng Shui, art millénaire de l'harmonisation de la maison, appelle "Qi".

Qui n'a jamais ressenti une attirance irrésistible pour certaines maisons et l'envie de fuir d'autres lieux ? Arrivé à l'improviste chez des amis, l'air vous semble lourd et étouffant : peut-être tombez-vous au mauvais moment car un conflit vient d'y avoir lieu ? Ces impressions fugaces, et intuitives témoignent du lien vivant que nous avons avec le Qi d'un lieu. Parfois, au contraire, une amie amoureuse est radieuse et vous sentez tout de suite son appartement comme plus clair. L'ambiance qui y règne est elle aussi épanouissante. La "purification de l'espace" va alléger, dynamiser et littéralement épanouir notre habitation dans laquelle, ne l'oublions pas, nous baignons jour et nuit...

### Pourquoi "purifier" sa maison ?

De la même façon que l'oxygène vient à manquer lorsqu'on aère trop peu une petite pièce, l'air se sature de nos humeurs, de nos émotions et résidus psychiques. Bref, de notre énergie propre ou "Qi personnel". Et, comme une éponge gorgée d'eau, notre habitation s'imprègne à la longue de tout notre vécu et en tisse l'atmosphère. Ainsi, de nombreuses cultures ont développé des remèdes pour nettoyer de façon subtile leurs temples mais aussi les habitations : depuis l'Inde à Bali, en passant par la Chine, le

Tibet, et même nos pays occidentaux.

La "purification de l'espace" n'est bien sûr pas une nouvelle forme de chasse aux fantômes superstitieuse ou autres entités dites maléfiques : il s'agit simplement de remettre en mouvement les énergies les plus stagnantes afin de donner un souffle plein de vie à sa maison, comme lorsqu'on aère et nettoie celle-ci en profondeur au printemps. Quelques gestes au quotidien offriront cet élan neuf, ainsi qu'une sensation de dynamisme et de vitalité pour toute la famille.

*Remettre  
en mouvement  
les énergies les plus  
stagnantes afin  
de donner un souffle  
plein de vie  
à sa maison.*

### Que faire ?

#### Le rangement, premier art de l'harmonie

Dans les temples hindous, les maisons indiennes ou la plupart des lieux publics japonais, il n'est pas question d'entrer à l'intérieur sans se déchausser : laisser dehors la saleté et le chaos subtil qu'il draine avec elle. Car, que ramène-t-on chez soi, dans son cocon intime, lorsque nous avons marché dans les rues ? Le principe de base en est donc la propreté mais également l'ordre. Comment l'harmonie pourrait-elle régner dans une maison où s'empilent caisses, linge, jouets éparpillés, vieux objets cassés, plantes mal arrosées, etc. ? Ranger n'est rien d'autre que remettre de l'harmonie, et celle-ci permet de voir clair, au propre comme au figuré, à l'intérieur de ce corps de pierres. Et voir clair permet de récupérer de l'énergie et de décupler son propre Qi.

#### "Applaudir" dans tous les recoins !

En Chine, l'on n'applaudit qu'après une représentation sacrée, au risque d'éparpiller la qualité du Qi élevé du



spectacle. Ce geste de frapper dans les mains (appelé le "clapping" en anglais) a la faculté de remettre en route les énergies lourdes et pesantes qui ont tendance à s'accumuler principalement dans les coins des pièces. Aussi, dans la purification de l'espace, l'on conseille de frapper successivement dans les mains (de bas en haut) et avec intensité dans chaque recoin des pièces de l'habitation.

Il y a certains endroits dans notre propre maison où nous n'aimons ni aller lire ni nous reposer. Essayez-y le "clapping" plusieurs fois. Ensuite, laissez les membres de la famille ou des amis sentir la différence, sans leur annoncer votre travail; ceci afin de tester le succès de vos premiers essais!

### Utilisez la puissance du son

Faire des fêtes chez soi où les rires éclatent et la musique égaie les invités est une façon parmi d'autres de renouveler le Qi ambiant. Le bruit et la musique ont un rôle nettoyant, ainsi certains instruments, en particulier les cloches. Les harmoniques créées par le son des bols (bols tibétains ou népalais par exemple), des cloches ou des clochettes, sont capables de saturer la pièce de leur cycle équilibré (davantage qu'un violoncelle, un tambour ou le son d'une guitare). Les Tibétains utilisent la cloche lorsqu'ils récitent des mantras. Après le "clapping", un deuxième tour de chaque pièce (depuis la porte d'entrée et dans le sens des aiguilles d'une montre) à l'aide de bols ou clochettes nettoie l'espace d'une manière de plus en plus profonde. Ces deux techniques combinées sont immédiatement perceptibles.

### Un peu de sel...

Si dans nos superstitions occidentales, le sel était utilisé pour repousser les esprits supposés malfaisants (une rangée de sel sur le seuil de la porte, etc.) le sel n'en a pas moins des propriétés d'absorption. Comme les poussières





Crédit photo : Alexandra Virag

Les harmoniques créées par le son des bols sont capables de saturer la pièce de leur cycle équilibré.

ont tendance à tomber sur le sol, le sel se charge tant de l'humidité ambiante que des lourdeurs qui y règnent. Il condense en lui les niveaux vibratoires les plus stagnants et libère l'habitation d'une "couche" supplémentaire d'énergies figées dans l'espace. Le Feng Shui propose de placer au sol (dans les coins de préférence) des bols remplis de gros sel et de les y laisser une semaine environ. Surtout ne le consommez pas ensuite ! Aux Antilles, on utilise le charbon et le sel ensemble pour absorber ces vieilles énergies.

### Ces parfums qui vibrent

Les odeurs transforment complètement l'atmosphère d'une pièce, et agréables ou dérangeantes, jouent délicatement de leurs effets sur notre inconscient. Sans le savoir, nous respirons diverses odeurs comme un chien flaire la peur et leurs messages se logent directement dans notre psychisme. Dans la "purification de l'espace", les parfums vont achever d'entretenir le Qi tonique d'une habitation. Pas n'importe quel parfum artificiel, mais certaines huiles essentielles en particulier : comme l'eucalyptus (radita ou citriodora), la

**Les pièces trop confinées et peu ventilées fatiguent et peuvent donner un sentiment de lassitude.**

lavande (lavandula vera), le citron (citrus limonum) à diffuser après les principes de bases qui précèdent. Si l'on ne possède pas de diffuseur approprié (non chauffant afin de ne pas dénaturer l'huile essentielle, mais à microdispersion) quelques gouttes dans un bol d'eau bouillante peuvent servir de test.

Aérer la maison tous les matins d'un bref courant d'air accueille les énergies du soleil levant, de l'est et du printemps, très énergisant pour la journée. Les pièces trop

**L'air se sature de nos humeurs, de nos émotions et résidus psychiques.**

confinées et peu ventilées fatiguent et peuvent donner un sentiment de lassitude, comme l'air épais d'un bus bondé un jour de pluie.

Une hygiène de vie pour sa maison aura naturellement des répercussions sur notre être profond. Notre habitation n'est-elle pas une extension de notre propre corps physique ? On peut donc purifier notre espace après des situations conflictuelles, des émotions intenses, une convalescence, un état dépressif ou chaque fois que l'on éprouve un sentiment de stagnation dans sa vie. Cet art de la pureté, encore peu connu en occident, nous apprend tout d'abord qu'aimer notre habitation est le premier geste de notre harmonie personnelle. Car nos "deux" corps (soi et sa maison) sont inséparables, unis dans un même karma.

Les Tibétains utilisent la cloche lorsqu'ils récitent des mantras.

Crédit photo : Alexandra Virag



■ Alexandra Virag et Bruno Colet

#### •Où trouver bols et clochettes ?

Dans des magasins orientaux et librairies spécialisées.

#### •Où trouver des huiles essentielles ?

En magasin diététique notamment.

Le nom complet de l'espèce de la plante doit figurer sur l'étiquette ; Attention ! Toutes les huiles essentielles ne peuvent pas être respirées !

Demandez l'avis d'un spécialiste.

# Feng Shui Concrètement

Frédérique Cooke,  
experte en Feng Shui,  
répond à une lectrice...

Chère Madame,  
Etant consciente que le Feng Shui pourrait améliorer notre qualité de vie, je souhaiterais avoir vos conseils quant à la mise en place "d'actions correctives" dans notre appartement pour deux gros soucis :

- Problèmes professionnels de mon époux depuis une quinzaine d'années.
- Problème de concentration, de mémorisation pour un adolescent.

Dates de naissances des membres de la famille :

Gilbert	21.11.1949
Yolande	23.11.1949
Jérôme	01.04.1982
Alexia	04.05.1987

Travail sans la Boussole (Yolande a déjà entrepris de son côté un travail de Feng Shui, ndlr.) : vu la disposition des pièces de l'appartement (si le salon est une pièce en extension), la maison 1, "Carrière" est "manquante", car située sur le palier, avec une cage d'ascenseur et l'escalier de l'immeuble. La maison 9 de la "Renommée" est située dans la salle de bains et une partie du WC.

Je viens d'enlever tout ce qui était décoratif dans les toilettes et ai placé un petit miroir sur la porte des WC au-dessus de la hauteur des yeux. Pour des raisons financières, il ne nous a pas été possible de déménager de cet appartement dont nous sommes propriétaires. Les deux enfants de 19 et 14 ans partagent donc la même chambre (lits superposés -chacun ayant tout de même son bureau et son armoire-). Le bureau de Jérôme contre le mur était surmonté d'étagères pratiquement jusqu'au plafond, ce qui donnait une impression de lourdeur quand il était assis au bureau; nous avons décidé d'enlever la moitié des étagères avec tous les livres et cela a allégé l'atmosphère. (...)

Meilleures salutations.

Yolande K.

Chère Yolande,

Cela me fait toujours plaisir de recevoir des courriers et emails de lecteurs.

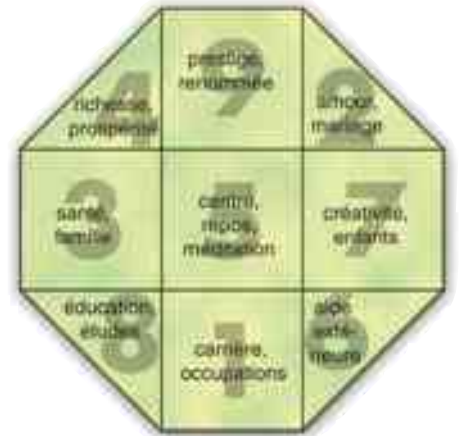
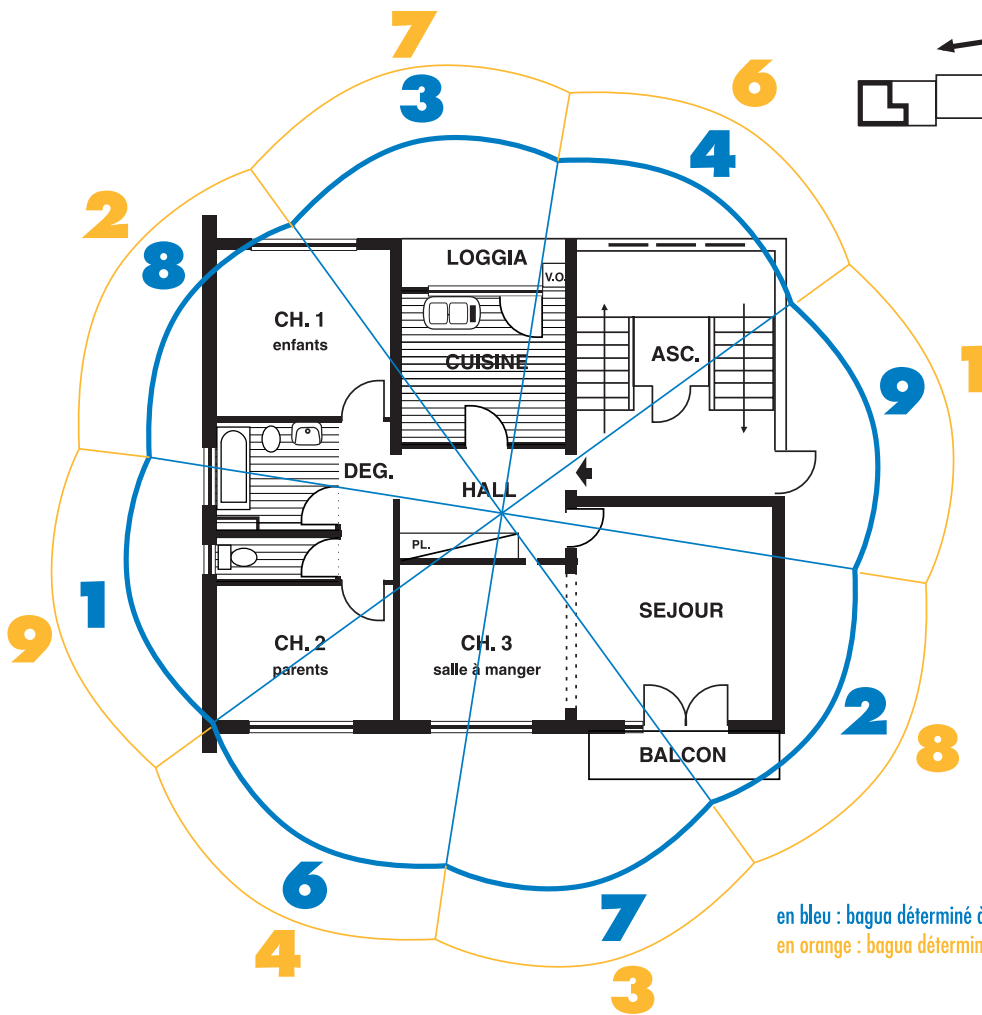
A mon avis, il est impossible de faire une véritable expertise de Feng Shui à distance pour de nombreuses raisons. Le Feng Shui est l'analyse de l'interaction entre la personne et son environnement, et chaque cas est différent. D'autre part, il faut que le praticien soit sur place pour réellement faire l'expérience de l'énergie de l'endroit, afin de l'analyser. Mais plus important encore, une majeure partie de mes expertises consiste à détecter et traiter les lignes de déséquilibres géo-énergétiques qui nuisent gravement à la santé et au bien-être. Malgré cela, il est tout de même possible d'améliorer son environnement en utilisant les concepts du Feng Shui.

Quand j'analyse un plan à distance, j'utilise la technique des "Trois Portes", c'est-à-dire sans boussole.

[Note : Pour ses consultations par correspondance, Frédérique a recours à une technique de placement du bagua tibétain, n'ayant pas recours à la boussole. Dans cette optique, la référence est la porte d'entrée du qi, et le secteur 1 du bagua (carrière) se trouve au milieu du mur de la porte d'entrée. Le bagua qui lui sert de référence est donc dans le cas présent inversé par rapport au bagua qui serait déterminé à l'aide de la boussole, c'est-à-dire secteur 1 orienté vers le nord. Nous avons toutefois fait figurer ce dernier sur le plan (page de droite, couleur bleue) afin que les lecteurs intéressés puissent également «plancher» sur ce cas. Le feng Shui étant une discipline énergétique, l'intuition et le ressenti subjectif du praticien y sont essentiels, ce qui peut le conduire parfois, comme en médecine traditionnelle chinoise, à tourner le dos à l'orthodoxie. Ndlr.]

Il semble, d'après votre lettre, que les secteurs à traiter en priorité soient les secteurs 1 (Carrière), 9 (Renommée), 4 (Chance et Argent), mais aussi 6 (Amis et Bienfaiteurs) pour ce qui concerne la situation de votre mari, et le secteur 8 (Spiritualité, Savoir, Etudes) pour votre fils, ainsi que son propre espace dans la chambre qu'il partage avec sa sœur, comme vous l'avez déjà fait.

Etant mère de trois adolescents, je suis tout à fait consciente des problèmes d'espace vital de chacun d'eux,



A chaque région du Bagua correspond un aspect de la vie humaine.

en bleu : bagua déterminé à la boussole (orienté N/S)  
 en orange : bagua déterminé sans la boussole (orienté S/N)

et je me demande s'il serait possible de transformer la salle à manger en chambre pour l'un des enfants, ne serait-ce qu'avec un rideau si la cloison entre cette pièce et le séjour est vraiment manquante, comme le suggère le plan.

lui-même, les couleurs argent, gris et blanc et les formes arrondies. Vous pourriez donc placer dans le hall un bibelot en métal aux formes fluides, un vase bleu foncé rempli d'eau, un tapis de couleur appropriée, etc. Il suffit de laisser libre cours à son imagination.

### Harmoniser le Secteur 1 : hall et une partie du séjour

Bien qu'une extension ne crée pas d'espace négatif, on ne peut pas toujours la considérer comme un élément purement positif, surtout si elle est de taille importante comme chez vous, car elle apporte un certain déséquilibre. Il est difficile à distance d'évaluer l'influence de cette extension sur votre vie. Malgré tout, pour harmoniser ce secteur, il convient d'y apporter son propre élément, l'Eau, en y ajoutant un peu de l'élément qui le nourrit : le Métal.

L'Eau se présente sous la forme d'eau véritable bien sûr, c'est-à-dire un aquarium, une petite fontaine d'intérieur, ou tout simplement un bol rempli d'eau que l'on change régulièrement. L'élément Eau se représente aussi par le verre, la soie, les formes fluides et les couleurs bleu marine et noir.

L'élément Métal est représenté par

### LA SYMBOLIQUE DE LA DÉCORATION

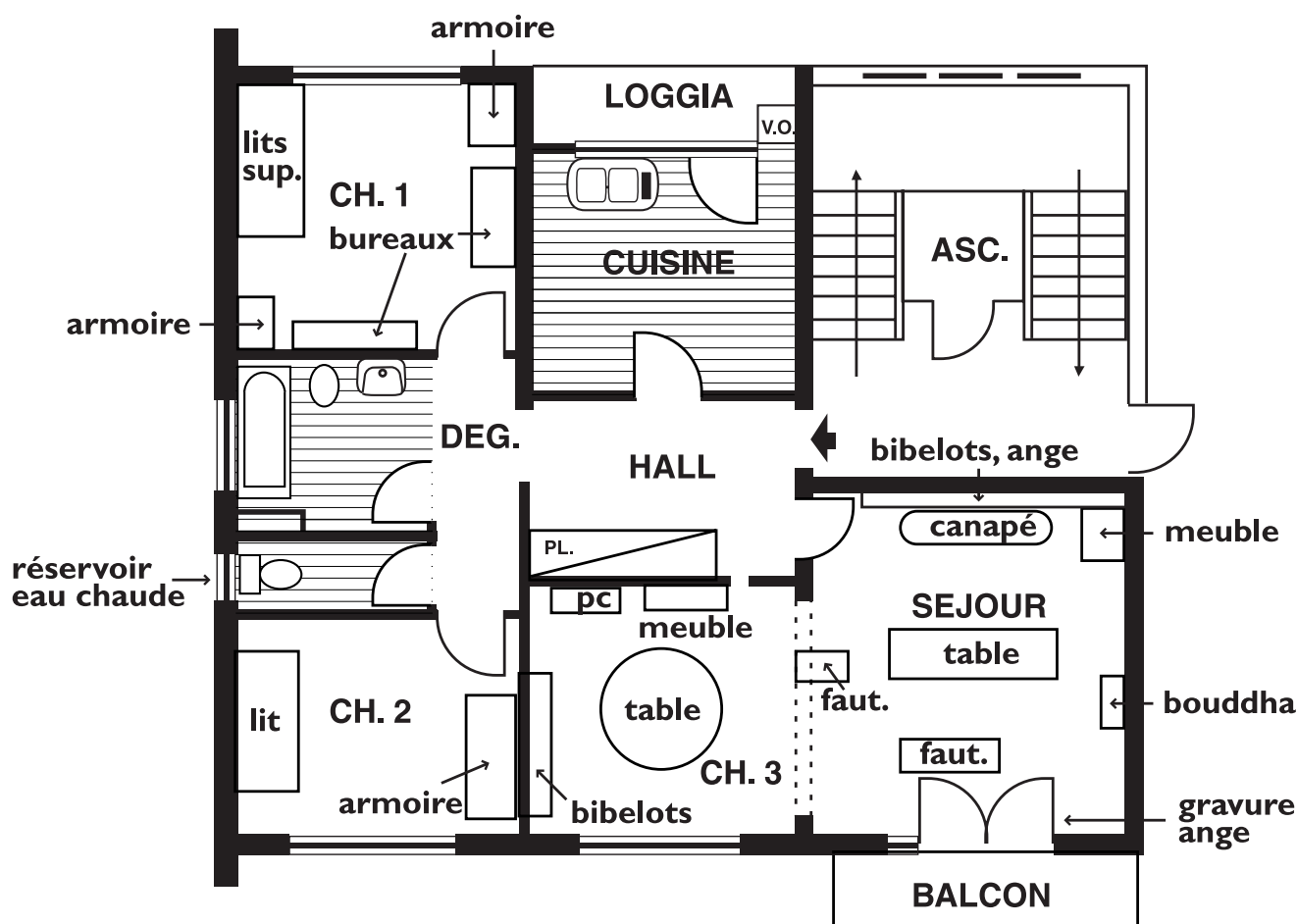
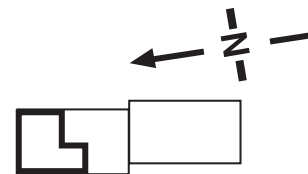
Même si apparemment nous ne remarquons plus les tableaux et bibelots familiaux autour de nous, ils ont un effet très profond sur nous. Il est important que les symboles et décorations qui nous entourent soient appropriés à chaque secteur. Ainsi, un paysage de tempête en mer n'irait pas du tout dans le secteur 2, ni une scène de naufrage dans le secteur 4 (cf. les secteurs du Bagua) !

On doit ainsi examiner avec soin chaque œuvre d'art, chaque ornement, et décider s'il faut le laisser là où il est, le déplacer dans un secteur plus approprié, ou s'en débarrasser complètement.

### Harmoniser le secteur 9

Il est occupé par la salle de bains, ce qui n'est pas souhaitable. Les WC, comme la salle de bains et l'évier, représentent l'eau (la richesse, l'énergie vitale) sous une forme négative : elle s'échappe dans les égouts (elle est donc gaspillée). Les toilettes occupent une partie du secteur Chance et Argent, c'est donc la prospérité qui disparaît dans la cuvette. La salle de bains occupe entièrement le secteur Renommée, c'est donc cette énergie qui s'échappe par les tuyaux.

Il existe plusieurs écoles de Feng Shui et chacune a ses propres conseils à donner. Pour moi, la meilleure façon de remédier aux problèmes causés par les toilettes et la salle de bains est d'y introduire autant de plantes vivantes que possible, sinon un symbole, une image, une photo, la couleur verte, etc., pour neutraliser l'effet de l'écoulement de l'eau. Il faut aussi garder les portes des salles de bains et des



WC closes, le couvercle des toilettes baissé, et les bondes des lavabos, baignoires et éviers fermées.

### Harmoniser le secteur 4

Ce secteur (Chance et Argent) fait partie de l'élément Bois. Donc, le bois, le papier, l'osier, le coton, les formes

verticales étroites (les rayures par exemple), les verts et certains bleus sont appropriés dans la chambre 2. Y ajouter aussi un peu de l'élément de l'Eau.

### Harmoniser le secteur 6

Le secteur 6 appartient à l'élément Métal (voir plus haut), nourri par l'élément Terre. Choisir des couleurs terre, y compris le jaune et le rose, des objets en céramique, de la poterie, etc., et le cristal de roche.

Dans le système astrologique du Ki des 9 Etoiles, que j'utilise dans mes expertises, votre mari et vous – même êtes tous les deux nés sous l'Etoile 6. Dans un cycle de 9 ans, depuis le 4 février vous vous trouvez dans la Maison 3, associée au printemps, la première apparition de la plante, le renouveau. C'est une année propice pour entreprendre de nouvelles choses, se concentrer sur l'avenir et peut-être tourner pour l'instant le dos au passé. Serait-il temps de se recycler professionnellement ?

J'espère que ces quelques conseils vont vous aider et que la vie sera bientôt plus douce pour toute la famille. Je vous envoie des pensées chaleureuses et amicales.

### D'AUTRES QUESTIONS DE CHANTAL

• *Quel cristal (de roche?) peut aider à mieux se concentrer ?*

Le cristal de roche que l'on conseille en général pour la clarté de pensée, la concentration et l'étude est le Quartz transparent ou encore le cristal de citrine.

• *A quoi sert un carillon éolien ?*

Les carillons éoliens servent à disperser, ralentir, alléger ou dévier l'énergie.

• *Pour connaître la direction de l'entrée de l'appartement, faut-il se mettre à l'extérieur et regarder vers la porte d'entrée ou être à l'intérieur et regarder vers la sortie ?*

Il faut se placer dans la direction que l'on suit pour sortir de chez-soi.



# Le stress géopathique

Où l'on apprend que la Terre peut souffrir d'un dérèglement énergétique, à l'instar de l'être humain.

**L**a connaissance et la détection des énergies mystérieuses souterraines ont toujours fait partie de la tradition de Feng Shui de la Chine antique. On pensait en ce temps-là que la terre était traversée de cours d'eau souterrains appelés "Les Veines du Dragon" (*Lung Mai*) qui servaient à nettoyer le corps de la terre de toutes impuretés, et à lui apporter des éléments nourrissants, un peu comme le fait la circulation sanguine. Ce réseau souterrain était accompagné de tout un système de courants dans l'atmosphère qui transportaient le Qi.

## Le champ énergétique de la terre

Plus près de nous, et reprenant des études commencées dans les années vingt par les chercheurs allemands Winzer et Melzer, le Bureau des Standards de la NASA prit conscience en 1962 que la terre avait une fréquence électro-magnétique de 7,83 Hertz. Ainsi, quand les premières missions spatiales furent lancées, on découvrit que les astronautes souffraient de malaises dès qu'ils quittaient l'influence du champ énergétique naturel de la terre. Pourquoi? Pendant une période de plusieurs millions d'années, l'être humain, en particulier son système immunitaire, s'est développé en harmonie avec cette fréquence de 7,83 Herz, et réagit de façon négative dès qu'elle est altérée.

## La terre défaille!

Le champ électro-magnétique de la terre est parfois dérangé, ce qui a en général pour effet de relever le niveau de radiation. Ces lignes d'énergie accrue sont appelées stress géopathique, une véritable pathologie de stress de la terre. Ce sont les méridiens souterrains (*Mai*) dont le flot est devenu stagnant ou pollué et qui transportent le *Sha Qi* ou énergie néfaste. Ainsi ces canaux de *Sha Qi* sont des *Lung Mai* malades.

On trouve très souvent les causes de ces perturbations dans des particularités géologiques naturelles telles que des cours d'eau souterrains, des dépôts de minéraux, des poches de radon, etc., mais aussi dans les changements opérés par l'intervention humaine : galeries souterraines,

chemins de fer, autoroutes, tunnels, implantation d'industrie lourde, stations électriques ou nucléaires, la liste est sans fin.

Il y a d'autre part un lien bien connu entre les lignes de *Sha Qi* et les traumatismes qui affectent le corps énergétique subtil de la terre, tels que les actions perpétrées sur les champs de bataille ou les sites historiques d'exécutions et torture, bûchers et gibets. Ces endroits retiennent énormément de *Sha Qi* qui est ensuite transporté par les *Lung Mai*.

## Que risque-t-on?

L'exposition occasionnelle au stress géopathique est inoffensive, par contre une exposition fréquente et répétée (par exemple si notre lit, notre fauteuil ou notre chaise de bureau se trouvent placés sur le passage d'une de ces lignes) peut avoir une influence néfaste sur notre santé et notre bien-être.

En Allemagne, où de sérieuses recherches sont entreprises à ce sujet, le stress géopathique fait l'objet de discussions en congrès médicaux et de nombreuses personnalités scientifiques sont persuadées qu'il y a une influence directe entre les rayons émis par la terre et certaines maladies graves. Ainsi, le stress géopathique peut contribuer à des malaises bénins comme les rhumes, les gripes fréquentes, ou la fatigue et la léthargie sans causes évidentes, mais aussi à des maladies graves telles que la dépression, la sclérose en plaques, les maladies de Parkinson et Crohn, et le cancer, pour n'en citer que quelques-unes.

## Que peut-on faire?

Il est possible d'acheter des appareils spécialisés que l'on dit efficaces pour protéger contre le stress géopathique, mais il vaut mieux guérir cette affliction à la source, et faire appel à un praticien de Feng Shui pour détecter et traiter ces *Lung Mai* malades, et transformer le *Sha Qi* en *Sheng Qi* bénéfique.

■ Frédérique Cooke



Crédit photo : Jean-Marc Lefèvre

# Domologie

## Une histoire d'amour entre les lieux et les hommes

**A**u cours de ma pratique d'architecte, j'ai tout à tour rencontré la géobiologie puis le Feng Shui, les intégrant dans mes projets de constructions et d'aménagement. Mais très vite, je me suis aperçu des limites de l'une et de l'autre. Chacune d'elles a certes le souci de la santé des personnes dans leurs espaces de vie et de travail, mais la géobiologie ne se cantonne qu'aux éléments telluriques et qu'à certaines activités humaines porteuses de nuisances, tandis que le Feng Shui mériterait une occidentalisation de son esprit. La première voie, fondée sur des statistiques, limite les actions et enferme l'homme, habitant ou géobiologue; la seconde relève d'un mode de pensée et de vie orientale et incline, pour un occidental, à appliquer des règles rigoureuses engendrant un système limitatif.

### Les principes de la domologie

Comme la géobiologie, la domologie étudie pour chaque lieu deux sortes d'influences : l'influence conjuguée de la terre et du ciel sur l'homme, et accessoirement, sur la plante et l'animal, due aux eaux souterraines, réseaux telluriques, radioactivité, etc. Et les influences des activités humaines sur l'homme lui-même : courants électriques, électromagnétiques, radioactivité, etc. Comme le Feng Shui, la domologie analyse les rapports entre l'homme et ses lieux : nature du terrain, vents, dragons, formes et volumes des constructions, etc., dans un esprit d'harmonisation avec les "courants locaux" du "souffle cosmique".

Ainsi, la domologie n'a guère gardé de la géobiologie que les facteurs liés au développement des techniques modernes et contemporaines -électricité, électromagnétisme et radioactivité-, et préfère la tradition du Feng Shui pour l'étude de l'environnement. Cette dernière reprend en effet les quelques éléments cosmo-telluriques de la géobiologie, mais les développe avec la finesse et la prudence orientales. Elle y ajoute en outre les autres facteurs consti-

Pour certains, géobiologie et Feng Shui ont leurs limites. Luc Dambrin, architecte, nous témoigne de son expérience qui l'a conduit à créer la domologie, discipline holistique intégrant la dimension de conscience humaine.

tutifs d'un lieu : le relief, l'ensoleillement, les vents, les températures, les constructions existantes capables de modifier les énergies d'un paysage, les champs d'énergies résultantes des activités humaines ou dues aux formes tant physiques que psychiques ou spirituelles; bref, l'esprit du lieu lui-même.

Au-delà de cette approche holistique, le Feng Shui interpelle la domologie par sa manière d'aborder les énergies des hommes et des lieux.

### Le lieu et ses énergies

A l'inverse des géobiologues qui ne tiennent compte que des "nuisances" pour l'homme (le cours d'eau souterrain apporte le stress, la faille, le cancer, etc.), les domologues, comme les "hommes du Feng Shui", établissent des rapports singuliers et réciproques entre hommes et lieux. Si le lieu, dans ses énergies propres, a une influence sur les hommes, les énergies des hommes ont tout aussi bien de l'influence sur les énergies des lieux. On débouche donc sur la notion de coopération et d'harmonie entre "lieux" et "hommes".

A une consommation du lieu modifié bien souvent au profit de la seule santé égoïste de ses occupants (géobiologie) fait place une communion au lieu (Feng Shui et domologie); cette communion procède d'un esprit d'équilibre et d'harmonie entre homme et lieu. De surcroît, la domologie adhère à cette idée que l'homme n'est pas seul mais que les défunts, les esprits, un dieu méritent aussi de l'attention.

### La santé, mais laquelle ?

Chacune de ces trois approches des hommes et des lieux a pour objet la santé ou la protection de la santé de l'homme. Mais de quelle santé s'agit-il ? De la santé physique, psychique ou spirituelle ou des trois à la fois ? La géobiologie se focalise sur la santé physique, de manière partielle, puisque tous les éléments ne sont pas pris en compte, au mépris bien souvent de l'environnement. Par analogie, il

*L'énergie  
des hommes  
influe sur  
l'énergie  
des lieux.*

suffirait d'un cachet d'aspirine (fil de cuivre par exemple) pour soigner un mal de tête. La géobiologie s'adresse aux symptômes; on pourrait dire qu'elle est de type allopathique.

Le Feng Shui va établir un rapport entre ce mal de tête et l'état général de l'organisme au niveau physique et/ou psychique (l'habitant sera relié aux énergies de sa demeure et les énergies de sa demeure aux énergies de l'environnement, le tout dans une résonance juste).

La domologie travaille surtout à un troisième niveau. Elle propose une connaissance de soi, à travers le lieu miroir, pour un élargissement du champ de conscience, chemin de guérison physique, psychique et spirituel.

### La domologie, chemin d'amour et de guérison

La domologie se fonde sur le principe de résonance entre hommes et lieux. Cette résonance, manifestation de la vie, s'explique par l'existence de champs vibratoires qui ne sont en fait que des liens, moyen d'échanges entre tous les éléments de natures différentes, de la création.

#### La vibration d'un lieu

Comme les hommes, chaque lieu de la planète a en propre une énergie vibratoire, résultante de nombreuses autres vibrations particulières. Tout lieu est donc singulier. Par ailleurs, ces énergies changent d'intensité et de nature au cours du temps, par le fait même de l'évolution naturelle de la vie, mais aussi sous l'action des activités et des pensées des hommes. Ceci explique que les relations de l'homme au lieu sont variables pour chaque individu, d'une même génération ou d'une génération à l'autre. Une conséquence de ces changements est par exemple l'apparition de "hauts lieux vibratoires" ou de "bas fonds". On observe ainsi que le taux vibratoire de la cathédrale Notre-Dame de Paris baisse d'année en année. A l'énergie de la prière fait place l'énergie du touriste-appareil-photo-sur-le-ventre, voyeur de l'architecture et indifférent aux fonctions de l'édifice.

#### Se responsabiliser

L'objet de la domologie est l'étude de la nature de ces relations et de leur évolution. L'existence de telles relations passe par l'observation, l'écoute du lieu et de ses habitants; l'empathie et le symbolisme en sont les outils privilégiés.

Tant pour le locataire que pour le domologue, l'état d'accueil est la porte ouverte à une compréhension du lieu dans ses énergies. Cette compréhension mène chacun sur le chemin du respect de l'environnement et de soi-même. L'éthique de la domologie est cette recherche d'une relation de respect entre le lieu et ses hôtes.

En comprenant son lieu, il lui vient la conscience que ce lieu n'est pas présent pour lui donner quelque maladie, mais qu'il ne fait que lui renvoyer l'image de lui-même. Alors, si son lieu n'est pas la cause de ses tourments, quelle en est la cause? Le locataire prend simplement conscience que ses joies et ses peines dépendent moins des énergies extérieures que de sa propre attitude. Dès lors, l'homme se sent responsable; responsable de sa vie et responsable de

son environnement. La finalité de la domologie est de faire émerger cette conscience d'homme responsable.

#### Le lieu-miroir

Dans cet accueil, le lieu révèle ce que son habitant a à entendre et à comprendre, dans le moment présent. Cette perception l'invite à changer d'attitude : le lieu lui offre ainsi l'opportunité de percevoir les causes profondes de son état de santé, causes toutes personnelles ou héréditaires. La domologie fait émerger cette conscience; c'est un chemin de guérison pour l'habitant. De plus, en changeant son niveau de conscience, il modifie le niveau vibratoire de son lieu; c'est aussi un chemin de guérison pour le lieu. La domologie propose à chacun de se comprendre soi-même, à travers son lieu-miroir. Cette compréhension conduit à la réalisation de son être essentiel.

*La domologie souhaite faire émerger une conscience d'homme responsable.*

#### A qui s'adresse la domologie?

Le domologue travaille en mode préventif et en mode curatif. En mode préventif, il propose à tout un chacun d'entrer lui-même dans cette résonance pour choisir en conscience un lieu d'habitation ou son environnement de travail. Il l'aide à définir ses besoins et à les transcrire dans les plans de la construction qui sera réalisée selon les règles du Feng Shui. Il teste les matériaux qui conviennent à ses énergies et veille à leur mise en œuvre. En mode curatif, il aide l'habitant d'un lieu à se mettre à l'écoute de son lieu-miroir. Il l'aide aussi à aborder cette relation de respect, chemin de sagesse.

La domologie, par son approche holistique, s'adresse aussi aux hommes de l'art : aménageurs, urbanistes, décorateurs et architectes, et à tous ceux qui ont le souci de réaliser leur art de vivre, dans le respect de l'environnement.

■ Luc Dambrin

Pour en savoir plus, consulter le carnet d'adresses P. 60.

#### Liens GTao

Pour approfondir ce dossier, vous pouvez consulter les n° 2, 12, 14, 16, 17, 18, 19, 20 et 21 de GTao [www.generation-tao.com](http://www.generation-tao.com)

#### A lire :

- *Le lit du dragon, le Feng Shui de la chambre à coucher* par Georges Charles, éd. du Chariot d'Or
- *Harmoniser le Yin et le Yang* par Eva Wong, éd. Le courrier du livre
- *Leçons approfondies de feng-shui* par Eva Wong, éd. Le courrier du livre
- *La maison-miroir* par Luc Antoine, éd. de Mortagne
- *L'essentiel du Feng Shui* par Lilian Too, Guy Trédaniel Editeur
- *Le manuel du Feng Shui* par Maître Lam Kam Chuen, éd. Le courrier du livre
- *Feng Shui, force d'harmonie* par Alexandra Virag et Bruno Colet, éd. Trajectoire
- *Feng Shui, Force de Spiritualité* par Alexandra Virag et Bruno Colet, éd. Trajectoire

# Notions de Base du Feng Shui

## Feng signifie "vent", et Shui "eau"

Ensemble, ils représentent le pouvoir des flux d'énergie qui parcourent l'environnement naturel. En ce qui concerne Feng, il s'agit à la fois des courants cosmiques, aériens et telluriques ; quant à Shui, ces sont en même temps la pluie, les fleuves, les rivières, les mers et aussi les eaux souterraines.

## Le Qi à la base du Feng Shui

Le Feng Shui s'appuie sur la connaissance du Qi et de ses modalités. Le mot Qi est à la fois le "souffle de vie et l'énergie active qui anime toutes les formes vivantes, des étoiles jusqu'aux micro-organismes. Au niveau humain, c'est l'énergie vitale qui circule dans les méridiens d'acupuncture ; en agriculture, la force qui assure l'abondance des récoltes ; au niveau climatique, l'énergie qui véhicule les vents et les eaux.

Le Qi se manifeste donc sous diverses formes : le Yin-Yang. Le *Sheng Qi* apporte la vie et le *Si Qi* amène la mort. Le premier est Yang. Il circule durant les heures où la lumière est ascendante, c'est-à-dire dans la journée, de minuit à midi, et dans les saisons du solstice d'hiver au solstice d'été (croissance de la lumière). Le second est Yin. Il circule de midi à minuit et du solstice d'été au solstice d'hiver (décroissance de la lumière). Il est donc important de construire ou d'acheter une maison selon l'heure et la date appropriés. Lorsque le Qi vitalisant est accumulé, il stimule la croissance de tout ce qui est utile à l'homme ; lorsqu'il est dispersé, tout devient stérile. Il s'agit de tirer profit des changements tout comme le paysan tire profit du cycle climatique en semant au printemps et en récoltant à l'automne.

Après cette division en *Sheng Qi* croissant et *Si Qi* décroissant, on peut observer dans la nature le Qi sous trois formes : terrestre, céleste et atmosphérique, elles-mêmes subdivisées en différentes catégories.

- Les Qi terrestres, ou Qi hôtes, vivent dans les "veines du dragon", c'est-à-dire les courants telluriques qui circulent dans la terre, le long des cours d'eau, et sont sujet à la décrépitude.

- Les Qi célestes, ou Qi visiteurs, sont affectés par l'état du ciel. Ce sont les flux venant de l'espace, vents neutroniques solaires et stellaires, comètes, etc.

- Les Qi atmosphériques sont rassemblés en cinq catégories : la pluie, le beau temps, la chaleur, le froid, les vents. Ils sont sujet à la décrépitude comme les Qi telluriques, et sont influencés par les Qi précédents dont ils représentent l'interaction.

## L'antre du dragon

Un site favorable s'appelle un *Xue* ou une *antre de dragon*. Il doit être vitalisé par un fort courant de Qi. Mais

comment peut-on localiser précisément les flux de Qi ? Comment savoir si le courant du souffle y est rapide ou lent et comment l'utiliser pour en obtenir un rendement optimal ? Toute la science du Feng Shui consiste à savoir capturer l'énergie par un habile aménagement du site, puis à l'accumuler sans toutefois le laisser stagner.

Il y a trois grandes règles pour cela :

- **Apprivoiser le vent** : un lieu trop ventilé est une vraie passoire énergétique car le Qi chevauche les vents, et si le vent est trop violent, il ne s'accumulera pas. Il faut donc modérer le cours du vent par des rideaux d'arbres de façon à le transformer en douce brise qui assurera une circulation favorable du Qi.

- **Régler le cours de l'eau** : l'eau, si elle suit une ligne sinueuse et si elle est bien orientée, conserve le Qi et accroît la fécondité du lieu.

- **Eviter la stagnation** : en aucun cas, il ne faut immobiliser l'énergie sous peine de créer un *Si Qi* mortifère : pas de mare sans écoulement, pas de cul de sac, pas de cave ou de souterrain entièrement fermé.

Si ces trois caractéristiques sont réunies, on se trouve en présence d'une vraie tanière de dragon.

## Le Sha : Bad Qi !

Reste à vérifier une dernière chose : l'absence de Sha qui pourrait annuler les bonnes caractéristiques décrites plus haut. Le Sha est l'antithèse du Qi. Il est tout ce qui s'oppose à la vie. Il peut être généré par une configuration de terrain qui amène la dispersion du Qi, ou par des courants telluriques malsains, ou par une ligne de faille, ou par un vent froid venu de la terre, ou par une flèche cachée. Les flèches cachées sont les lignes droites qui accélèrent à l'extrême la circulation du Qi : routes à grande circulation, voie de chemin de fer, crêtes rectilignes, fleuves canalisés. Les lignes droites, fruits de la vision utilitaire de l'Occident qui réduit tout au fonctionnel, sont une abomination pour les Chinois. Elles sont sources de maladie, d'infortune et de désordre social.

A l'opposé, l'architecture ancienne et l'art chinois glorifient les volutes et les ondulations qui amènent avec elles la précieuse énergie vitale. Reste à construire la maison, et là encore, les conseils du Feng Shui seront précieux pour déterminer l'orientation des différentes pièces, leur décoration, la couleur des murs, l'emplacement de l'autel des ancêtres, le positionnement des tombes de la famille, etc.

## Le Maître de Feng Shui

Bref, la fonction d'un Maître de Feng Shui est très complexe. Il est tour à tour géobiologue, paysagiste, architecte, décorateur, médecin, urbaniste et garant de l'ordre social. Il est le médiateur qui relie de façon harmonieuse l'être humain à son environnement.

■ Pierre Lagorce